



11

Mobilité et transports

1263-1500

Accidents des transports en Suisse 2015



Schweizerische Eidgenossenschaft
Confédération suisse
Confederazione Svizzera
Confederaziun svizra

Département fédéral de l'intérieur DFI
Office fédéral de la statistique OFS

Neuchâtel 2016

Editeur:	Office fédéral de la statistique (OFS)
Renseignements:	Section MOBIL, 058 463 64 68, verkehr@bfs.admin.ch
Auteur:	Ferenc Biedermann, MOBIL
Série:	Statistique de la Suisse
Domaine:	11 Mobilité et transports
Langue du texte original:	Allemand
Traduction:	Services linguistiques de l'OFS
Mise en page:	Section DIAM, Prepress/Print
Graphiques:	Section DIAM, Prepress/Print
Cartes:	Section DIAM, ThemaKart
Page de titre:	OFS; concept: Netthoewel & Gaberthüel, Bienne; photo: © Robert Kneschke – Fotolia.com
Copyright:	OFS, Neuchâtel 2016 La reproduction est autorisée, sauf à des fins commerciales, si la source est mentionnée.
Commandes:	Office fédéral de la statistique, CH-2010 Neuchâtel, tél. 058 463 60 60, fax 058 463 60 61, order@bfs.admin.ch
Prix:	Gratuit
Numéro OFS:	1263-1500

Table des matières

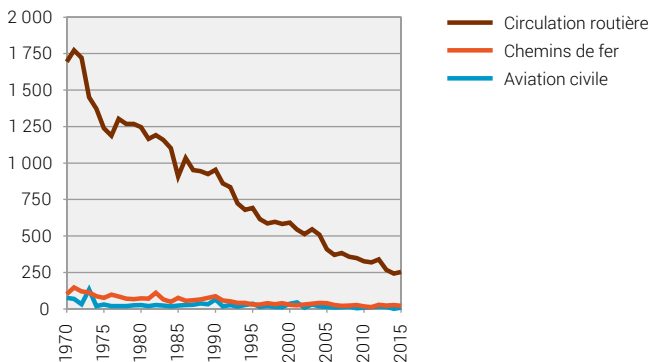
Vue d'ensemble	4
Circulation routière	6
Transports publics routiers	12
Chemins de fer	13
Chemins de fer spéciaux	15
Aviation civile	16
Glossaire	19
Informations complémentaires	19

Vue d'ensemble

Net recul du nombre de personnes tuées dans des accidents des transports depuis 1970

En 2015, 253 personnes sont décédées dans des accidents routiers en Suisse. Le nombre de personnes tuées dans des accidents de chemin de fer s'est élevé à 21, tandis que les accidents aériens ont causé la mort de 8 personnes. Pour ces trois modes de transports, le nombre de tués a fortement reculé depuis les années 1970. Comme les années précédentes, aucun accident mortel n'a eu lieu dans la navigation publique en 2015.

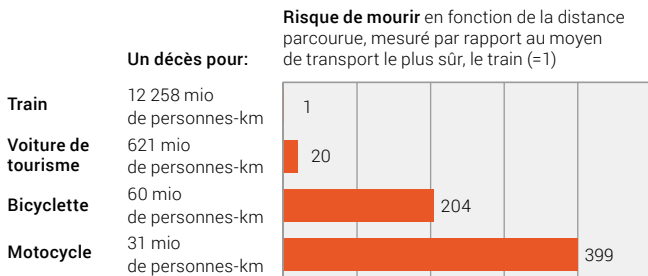
Personnes tuées selon le mode de transport



Sources: OFROU, OFS – Accidents de la circulation routière (SVU);
OFT – Nouvelle base de données d'événements;
SESE – Statistiques des accidents d'aéronefs

© OFS 2016

Comparaison des risques des moyens de transport terrestres (sélection), 2005 – 2014¹



Sources: OFS – Prestations du transport de personnes (PV-L);
OFROU, OFS – Accidents de la circulation routière (SVU);
OFT – Nouvelle base de données d'événements

© OFS 2016

¹ Les risques ont été calculés en rapportant, pour chaque moyen de transport considéré, le nombre de passagers ou d'usagers tués aux personnes-kilomètres effectués en Suisse. Pour réduire l'influence des variations à court terme sur les résultats, une période de 10 ans a été prise en considération (2005–2014).

Le risque d'être tué dans un accident varie beaucoup selon le moyen de transport. Le rail représente de loin le moyen de transport le plus sûr. Ces dix dernières années (de 2005 à 2014), on a dénombré en moyenne un décès pour 12,3 milliards de personnes-kilomètres parcourus en train, soit une distance correspondant à 306'000 tours du monde. La voiture constitue aussi un moyen de transport relativement sûr. Les trajets effectués en motocycle sont en revanche bien plus dangereux.

Circulation routière

Les routes suisses font une victime toutes les 35 heures

17'736 accidents avec dommages corporels se sont produits sur les routes suisses en 2015. Ils ont causé la mort de 253 personnes, soit un décès en moyenne toutes les 35 heures. Le trafic routier a par ailleurs occasionné 3830 blessés graves et 17'708 blessés légers. Parmi les blessés graves, 188 étaient en danger de mort. Ces derniers ont été comptés séparément pour la première fois en 2015.

Même si les prestations de transport fournies dans le trafic routier ont augmenté ces vingt dernières années, le nombre de personnes tuées et de blessés graves a fortement diminué durant la même période.

Avec 30 décès pour un million d'habitants en 2014, la Suisse fait relativement bonne figure en comparaison européenne. Particulièrement peu de victimes ont été enregistrées en Suède (28 décès pour un million d'habitants).

Accidents de la circulation routière, en 2015

Accidents avec dommages corporels	Tués	Blessés graves (dont en danger de mort)	Blessés légers
17 736	253	3 830 (188)	17 708

Source: OFROU, OFS – Accidents de la circulation routière (SVU)

© OFS 2016

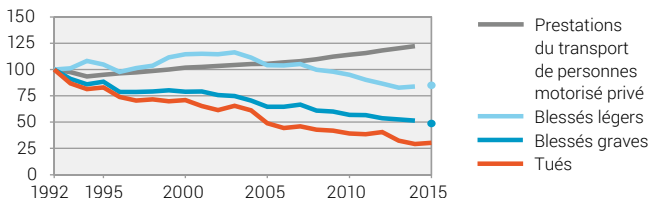
Les **«blessés graves»** ont des lésions graves et visibles qui nécessitent une prise en charge médicale stationnaire.

Les **«blessés légers»** sont les personnes légèrement atteintes, qui souffrent par exemple de lésions superficielles de la peau sans saignement important ou qui voient leur mobilité légèrement entravée.

Comptage à double: dans le (rare) cas de collisions entre des transports routiers et ferroviaires, les victimes sont comptabilisées dans les deux modes de transport.

Victimes et prestations de transport du trafic routier

indice 1992=100



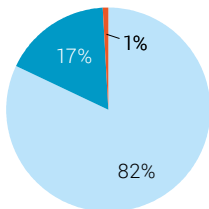
Sources: OFS – Prestations du transport de personnes (PV-L); OFROU, OFS – Accidents de la circulation routière (SVU)

© OFS 2016

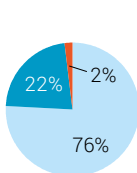
Remarque: modification de la définition des blessés graves en 2015. Par conséquent, le nombre de blessés graves a diminué et celui des blessés légers a augmenté en comparaison avec les années précédentes.

Victimes de la circulation routière selon le lieu de l'accident et la gravité des blessures, en 2015

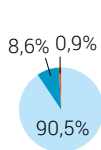
À l'intérieur des localités
(13'631 victimes)



À l'extérieur des localités
(5829 victimes)



Sur l'autoroute
(2331 victimes)



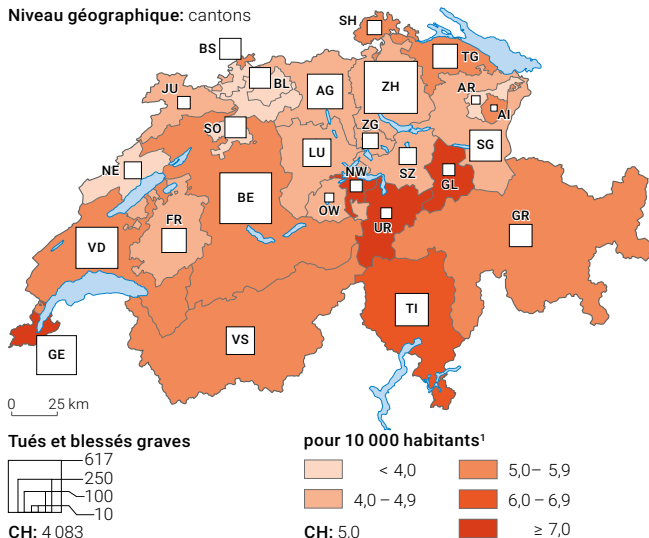
Blessés légers
 Blessés graves
 Tués

Source: OFROU, OFS – Accidents de la circulation routière (SVU)

© OFS 2016

Victimes d'accidents graves de la route, en 2015

Niveau géographique: cantons



Sources: OFROU, OFS – Accidents de la circulation routière (SVU); OFS – STATPOP © OFS 2016

¹ Population résidante permanente au 31.12.2014

Personnes tuées sur la route selon le pays, en 2014

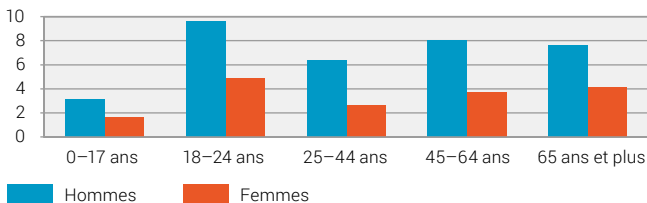
US	PL	IT	FR	AT	DE	ES	CH	UK	NO	SE
Nombre de tués pour 1 million d'habitants										
102	84	56	53	51	42	36	30	29	29	28
Variation du nombre de tués depuis 2000, en %										
-22	-49	-52	-59	-56	-55	-71	-59	-48	-57	-54

Source: OCDE – International Road Traffic and Accident Database (IRTAD)

© OFS 2016

Victimes d'accidents graves de la route selon l'âge et le sexe, en 2015

tués et blessés graves pour 10'000 habitants¹



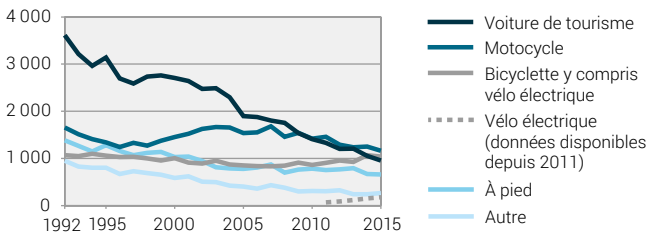
Sources: OFS – Statistique de la population et des ménages (STATPOP); OFROU, OFS – Accidents de la circulation routière (SVU)

© OFS 2016

¹ Population résidante permanente au 31.12.2014

Victimes d'accidents graves de la route selon le moyen de transport utilisé

tués et blessés graves



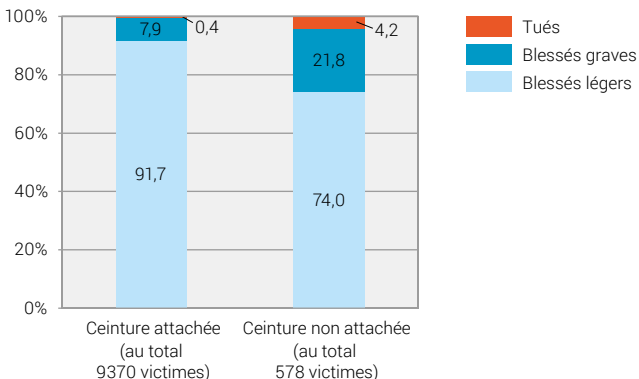
Source: OFROU, OFS – Accidents de la circulation routière (SVU)

© OFS 2016

Remarque: modification de la définition des blessés graves en 2015. Par conséquent, leur nombre total a diminué en comparaison avec les années précédentes.

Conséquences de l'accident avec ou sans le port de la ceinture de sécurité, en 2015

chez les occupants de voitures de tourisme



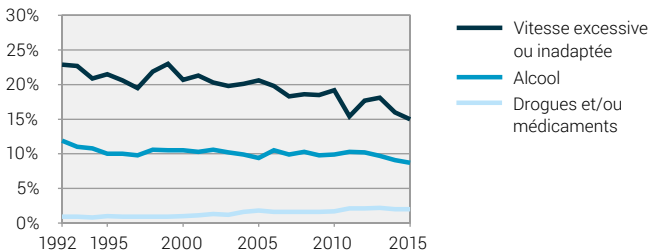
Source: OFROU, OFS – Accidents de la circulation routière (SVU)

© OFS 2016

En cas d'accident, les occupants de voitures de tourisme portant la ceinture de sécurité sont plus rarement victimes de lésions mortelles ou graves que ceux qui ne sont pas attachés. En 2015, la part des victimes décédées des suites de leurs blessures se situait à 0,4% pour les porteurs de la ceinture de sécurité et à environ 10 fois plus (4,2%) pour les non-porteurs.

Accidents de la circulation routière en raison d'une vitesse inadaptée, de consommation d'alcool ou de drogues

part des accidents avec dommages corporels pour lesquels le comportement inadéquat mentionné est une cause présumée de l'accident

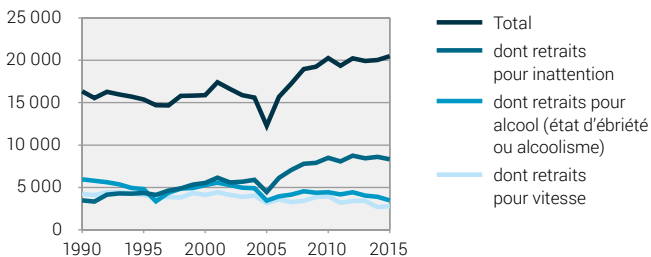


Source: OFROU, OFS – Accidents de la circulation routière (SVU)

© OFS 2016

Remarque: les trois causes présentées ici peuvent apparaître de manière combinée.

Retraits du permis de conduire lors d'accidents



Source: OFROU, OFS – Statistique des mesures administratives (ADMAS)

© OFS 2016

Remarque: les trois motifs de retrait présentés ici peuvent apparaître de manière combinée.

Transports publics routiers

10 morts dans des accidents avec des trams et des bus

Les accidents de transports publics routiers sont déjà pris en compte dans les tableaux et graphiques précédents. En les considérant de manière séparée, on constate que sur les 79 accidents avec dommages corporels enregistrés en 2015, 38 ont impliqué des autobus, 33 des trams et 8 des trolleybus. Ces accidents ont fait 72 blessés graves et 10 morts. Deux des personnes décédées étaient des passagers et toutes deux ont perdu la vie dans un accident de tram.

Accidents dans les transports publics routiers, en 2015

	Accidents avec dommages corporels	Tués (dont passagers)	Blessés graves (dont passagers)
Tram	33	5 (2)	28 (6)
Trolleybus	8	0 (0)	8 (5)
Autobus	38	5 (0)	36 (17)

Source: OFT – Nouvelle base de données d'événements

© OFS 2016

Sont considérées comme **«blessés graves»** les personnes dont le traitement nécessite un séjour à l'hôpital d'au moins 24 heures. Parmi les tués et les blessés graves figurent non seulement des passagers, mais aussi des agents des transports publics routiers et des tierces personnes.

Chemins de fer

Environ deux morts par mois dans des accidents de chemins de fer

Au total, 21 personnes ont perdu la vie (sans les suicides) et 43 ont été gravement blessées dans des accidents de train en 2015. Il s'agissait pour la plupart non pas de passagers (15 au total), mais de tierces personnes (31) ou d'agents des chemins de fer (18).

Le nombre de personnes décédées dans des accidents ferroviaires a reculé de 79% depuis 1970 et celui des blessés graves de 89%. Dans le même temps, le nombre de personnes-kilomètres parcouru a par contre plus que doublé.

Accidents du trafic ferroviaire, en 2015

Accidents avec dommages corporels	Tués (dont passagers)	Blessés graves (dont passagers)
61	21 (0)	43 (15)

Source: OFT – Nouvelle base de données d'événements

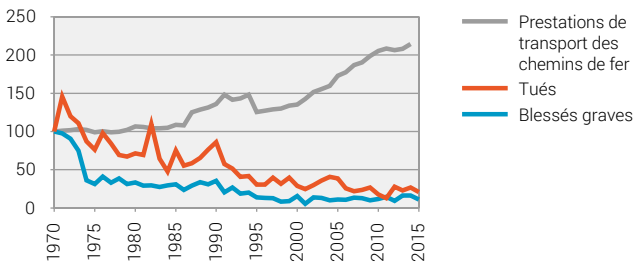
© OFS 2016

Sont considérées comme **«blessés graves»** les personnes dont le traitement nécessite un séjour de 24 heures au moins dans un hôpital. Parmi les tués et les blessés graves figurent non seulement des passagers, mais aussi des agents des chemins de fer ou des tierces personnes, par exemple happées par un train à un passage à niveau.

Les **suicides** ne sont pas considérés dans la statistique.

Victimes et prestations de transport du trafic ferroviaire

indice 1970=100

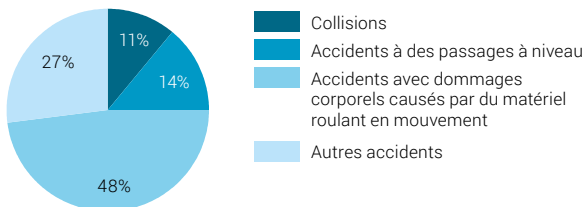


Sources: OFS – Prestations du transport de personnes (PV-L);
OFT – Nouvelle base de données d'événements

© OFS 2016

Victimes d'accidents de chemins de fer selon le type d'accident, en 2015

tués et blessés graves



Total: 64 personnes accidentées

Source: OFT – Nouvelle base de données d'événements

© OFS 2016

Chemins de fer spéciaux

9 accidents avec dommages corporels impliquant des téléphériques

Les accidents impliquant des téléphériques ont fait 1 mort et 8 blessés graves (dont 3 passagers) en 2015. Pour ce moyen de transport à vocation essentiellement touristique, le nombre d'accidents ayant entraîné des dommages corporels a tendance à baisser ces dernières décennies.

Un accident de funiculaire s'est produit en 2015, chose qui n'était plus arrivée depuis 2012. Il a fait un blessé grave. Dans les chemins de fer à crémaillère, en 2015, aucun accident avec dommages corporels n'a été relevé.

Accidents de chemins de fer spéciaux, en 2015

	Accidents avec dommages corporels	Tués (dont passagers)	Blessés graves (dont passagers)
Chemins de fer à crémaillère	0	0 (0)	0 (0)
Funiculaire	1	0 (0)	1 (1)
Téléphérique	9	1 (0)	8 (3)

Source: OFT – Nouvelle base de données d'événements

© OFS 2016

Sont considérées comme «blessés graves» les personnes dont le traitement nécessite un séjour à l'hôpital d'au moins 24 heures. Parmi les personnes accidentées figurent non seulement des passagers, mais aussi des agents des chemins de fer spéciaux et des tierces personnes.

Aviation civile

Davantage de morts que de blessés graves dans les accidents aériens

En 2015, 10 accidents d'aviation avec lésions corporelles se sont produits sur le territoire suisse. Ils ont fait 8 morts et 7 blessés graves. Les moyens de transport impliqués étaient de petits avions, des hélicoptères, des motoplaneurs et des planeurs.

En outre, 24 «incidents graves» au total ont été enregistrés en 2015. On entend par là des événements qui ont presque conduit à un accident d'aviation, comme le rapprochement non voulu de deux aéronefs avec un risque élevé de collision (airprox).

Le nombre de personnes accidentées dans le trafic aérien a tendance à diminuer au cours des dernières décennies. Il est cependant très fluctuant par rapport à celui enregistré dans les autres modes de transport. Dans le cas d'accidents d'aviation impliquant des aéronefs transportant de nombreux passagers, le nombre de tués peut augmenter massivement.

Accidents dans l'aviation civile (sur territoire suisse), en 2015

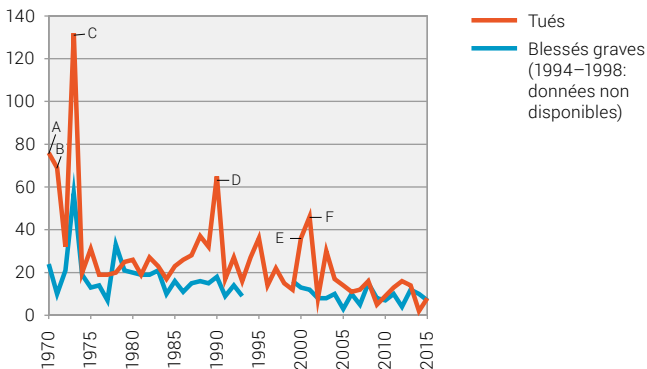
Accidents avec dommages corporels	Tués (dont passagers)	Blessés graves (dont passagers)	Incidents graves
10	8 (1)	7 (3)	24

Source: SESE – Statistiques des accidents d'aéronefs

© OFS 2016

Sont considérées comme «**blessés graves**» les personnes dont le traitement nécessite un séjour à l'hôpital de plus de 48 heures.

Victimes dans l'aviation civile



Source: SESE – Statistiques des accidents d'aéronefs

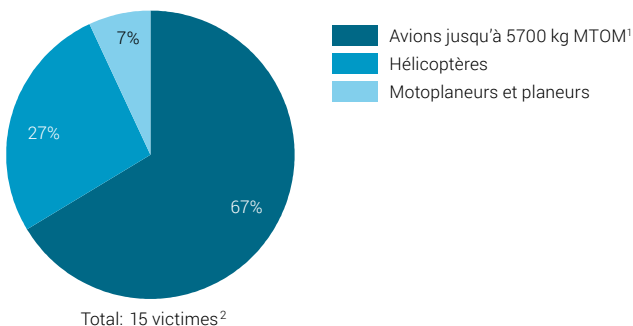
© OFS 2016

Les plus grands accidents d'aviation sur le territoire suisse:

- A) février 1970, Swissair, crash près de Würenlingen (AG) après un attentat à la bombe, 47 morts
- B) janvier 1971, Balkan Bulgarian Airlines, crash à l'atterrissage à l'aéroport de Kloten (ZH), 45 morts, 2 blessés graves
- C) avril 1973, Invicta-International-Airways, crash près de Hochwald (SO), 108 morts, 36 blessés graves
- D) novembre 1990, Alitalia, crash près de Weiach (ZH), 46 morts
- E) janvier 2000, Crossair, crash près de Nassenwil (ZH), 10 morts
- F) novembre 2001, Crossair, crash près de Bassersdorf (ZH), 24 morts, 5 blessés graves

Victimes dans l'aviation civile selon le type d'aéronef, en 2015

tués et blessés graves



Source: SESE – Statistiques des accidents d'aéronefs

© OFS 2016

¹ MTOM: masse maximale d'un aéronef au décollage (Maximum Take Off Mass).

² Aucune personne victime d'un accident de ballon, d'aérostat ou d'avion de plus de 5700 kg MTOM.

Glossaire

Accidents avec dommages corporels

Accidents dans lesquels au moins une personne est blessée ou tuée.

Modes de transport

Infrastructures sur lesquelles ou milieux dans lesquels les moyens de transport se déplacent (par ex. route, rail, air). Les modes de transport sont utilisés pour grouper les différents moyens de transport.

Personnes blessées

Voir les tableaux concernant les différents modes de transport.

Personnes tuées

Personnes qui décèdent des suites de l'accident, sur place ou dans les 30 jours. Les suicides ne sont pas considérés dans la statistique.

Prestations de transport

Somme des kilomètres parcourus par les personnes en un an, exprimée en personnes-kilomètres.

Informations complémentaires

Accidents des transports en général: www.transport-stat.admin.ch

Accidents de la circulation routière: www.donneesaccidents.ch

Accidents de la circulation routière
(international):

www.irtad.net

Accidents des transports publics: www.oft.admin.ch

Accidents de l'aviation civile: www.sese.admin.ch

Commandes

Tél. 058 463 60 60

Fax 058 463 60 61

order@bfs.admin.ch

Prix

Gratuit

Numéro OFS

1263-1500

**La statistique
compte pour vous.**

www.la-statistique-compte.ch